



2019 DEĞERLENDİRME VE İZLEME ZİYARETLERİ (DİZ) GERİ BİLDİRİM RAPORU

SİVASLI MESLEK YÜKSEKOKULU



İçindekiler

BİRİME İLİŞKİN BİLGİLER	3
Tarihsel Gelişimi	3
Miyonu, Vizyonu, Değerleri ve Hedefleri	3
DİZ EKİBİ VE DİZ SÜRECİ İLGİLİ BİLGİLENDİRME	4
KALİTE GÜVENCESİ SİSTEMİ	5
Miyon ve Stratejik Amaçlar	5
İç Kalite Güvencesi	5
Paydaş Katılımı.....	5
Uluslararasılaşma	6
EĞİTİM ÖĞRETİM	6
Programların Tasarımı ve Onayı	6
Öğrenci Kabulü ve Gelişimi	6
Öğrenci Merkezli Öğrenme, Öğretme ve Değerlendirme	6
Öğretim Elemanları	7
Öğrenme Kaynakları.....	7
Programların İzlenmesi ve Güncellenmesi	7
ARAŞTIRMA VE GELİŞTİRME	7
Araştırma Stratejisi.....	7
Araştırma Yetkinliği.....	7
TOPLUMSAL KATKI	8
Toplumsal Katkı Stratejisi	8



T.C.
UŞAK ÜNİVERSİTESİ
SİVASLI MESLEK YÜKSEKOKULU
2019 DEĞERLENDİRME VE İZLEME ZİYARETLERİ (DİZ)
GERİ BİLDİRİM RAPORU



Toplumsal Katkı Performansı	8
<i>YÖNETİM SİSTEMİ</i>	8
Yönetim ve İdari Birimlerin Yapısı	8
ÖRGÜT ŞEMASI Meslek Yüksekokulunda 1 müdür olmak üzere 2 müdür yardımcısı, 1 sekreter ve 4 bölüm başkanı görev yapmaktadır	8
Kaynakların Yönetimi	9
Destek Hizmetleri	10
Kamuoyunu Bilgilendirme ve Hesap Verebilirlik	10
<i>SONUÇ VE DEĞERLENDİRME</i>	10



BİRİME İLİŞKİN BİLGİLER

Tarihsel Gelişimi

Sivaslı Meslek Yüksekokulu 1998-1999 Öğretim Yılında Afyon Kocatepe Üniversitesine bağlı olarak açılmıştır. 2002-2003 Öğretim Yılına kadar İşletmecilik Programı olarak öğretime devam eden Meslek Yüksekokulumuz, bu öğretim yılında program adı İşletme Programı olarak değiştirilmiştir. Program öğrenci tercihinin azlığından dolayı kapanmıştır.

Sivaslı Meslek Yüksekokulu Afyon Kocatepe Üniversitesine bağlı iken 17 Mart 2006 tarihinde kurulan Uşak Üniversitesine bağlı olarak eğitim öğretime devam etmektedir. 2008-2009 Öğretim Yılında Fidan ve Fidecilik, Fidan Yetiştiriciliği, Organik Tarım ve Pazarlama Programları açılmıştır. Ancak öğrenci alımı gerçekleştirilen Organik Tarım ve Pazarlama Programı öğrenci tercihinin azlığından dolayı kapatılmıştır.

2009-2010 Öğretim Yılında İşletme Programının adı İşletme Yönetimi Programı, Fidan ve Fidecilik Programının adı ise Bahçe Tarımı Programı olarak değiştirilmiştir. Yüksekokul 2010 yılı Temmuz ayında yeni hizmet binasına taşınmış ve burada eğitim öğretime devam etmektedir. 2011-2012 Öğretim yılında Bitki Koruma Programı ve Tıbbi ve Aromatik Bitkiler Programı açılmış, ancak Bitki Koruma Programı eğitim öğretime devam etmekte olup Tıbbi ve Aromatik Bitkiler Programı öğrenci tercihinin azlığından dolayı kapanmıştır.

2015 yılında Mimarlık ve Şehir Planlama Bölümü altında Tapu ve Kadastro Programının normal öğretimi 2016 yılında da ikinci öğretimi açılmış ve eğitim öğretime %100 doluluk oranıyla devam etmektedir.

Misyonu, Vizyonu, Değerleri ve Hedefleri

Misyon

Uşak Üniversitesi Sivaslı Meslek Yüksekokulu'nun misyonu, bilimsel ve çok boyutlu düşünebilen, uygulamaya yönelik bilgi ile donatılmış, araştırma ve sorun çözme yeteneği gelişmiş, çevresine önderlik yapabilecek yapıda kültürel birikime ve iletişim becerisine sahip, doğal kaynaklarımızı koruyarak, bölge ve ulusunun ekonomik gelişimi için bilgiye ulaşmayı ve bilgi yaymayı görev edinen elemanlar yetiştirmektir.



Vizyon

Bilimsel araştırma, nitelikli eğitim ve yayım faaliyetlerinde ulusal ve evrensel boyutta örnek gösterilen, Türkiye’de belli bir yere ulaşan, mezunları tercih edilen, uluslararası nitelikte öğretim elemanı ve öğrenci yapısına sahip, paydaşlarının gereksinimlerini hızlı, kaliteli ve etkili çözümlerle karşılayan, çağdaş ve öncü bir eğitim kurumu olmaktır.

Hedef

Yükseköğretim Kurulu tarafından yapılan plan ve programlar doğrultusunda, ülkenin ihtiyacı olan dallarda ve yeterli sayıda nitelikli tekniker yetiştirmek ve böylece Yüksekokulumuzun Türkiye’nin önde gelen sayılı meslek yüksekokulları arasına girmesini sağlamaktır.

Kurumun Değer ve İlkeleri:

- a. Öğretim elemanı, idari personel, öğrenci ve diğer çalışanların memnuniyetini sağlamak için gayret eder ve gerekli önlemleri alır.
- b. Ülke çapında kaliteyi esas alarak, bilimsel yöntemlerle sorunları çözmeyi görev sayar.
- c. Çevre hassasiyetleri ve sorunlarına en yüksek düzeyde duyarlılık gösterir.
- d. Her zaman bilimsel düşüncenin üstünlüğünü savunur.
- e. Katılımcılık ve özellikle paylaşımcılığı ön planda tutar.
- f. Yönetimde şeffaflık ilkesini benimser ve önemser.
- g. Adalet ve özgürlüklerin kullanılmasından yanadır.
- h. Liyakat ilkesine önem verir.
- i. Eğitimde sadece kuramlara değil uygulamaya da önem verir.
- j. Kaynakları optimum etkinlikte kullanır.
- k. Daima ilerleme ve yeniliği teşvik eder

DİZ EKİBİ VE DİZ SÜRECİ İLGİLİ BİLGİLENDİRME

DİZ ekibi Dr. Mesut ATASEVER, Öğr. Grv. İslam KÖSEOĞLU, Öğr. Grv. Nurcan PARLAK, Öğr. Grv. Ceyda SERT ve gönüllü öğrenci Alime ARIKAN'dan oluşmaktadır.

Hazırlık toplantısı 17.01.2020 tarihinde saat 14.00 te Uygulamalı Bilimler Yüksekokulunda tüm ekibin katılımıyla yapılmış, çalışmalar planlanmıştır.

20.01.2020 tarihinde ekipten 1 kişi hariç, Dr. Mesut ATASEVER, Öğr. Grv. Nurcan PARLAK, Öğr. Grv. Ceyda SERT ve gönüllü öğrenci Alime ARIKAN ile Sivaslı'ya hareket edilmiş ve planlanan çalışmalar başlamıştır.

Sivaslı MYO, yönetim olarak hazırlıklı ve nezaketli bulunmuş, işbirliğine açık olarak DİZ ekibi karşılanmıştır.



KALİTE GÜVENCESİ SİSTEMİ

Misyon ve Stratejik Amaçlar

Misyon

Uşak Üniversitesi Sivaslı Meslek Yüksekokulu'nun misyonu, bilimsel ve çok boyutlu düşünebilen, uygulamaya yönelik bilgi ile donatılmış, araştırma ve sorun çözme yeteneği gelişmiş, çevresine önderlik yapabilecek yapıda kültürel birikime ve iletişim becerisine sahip, doğal kaynaklarımızı koruyarak, bölge ve ulusunun ekonomik gelişimi için bilgiye ulaşmayı ve bilgi yaymayı görev edinen elemanlar yetiştirmektir.

STRATEJİK AMAÇLAR

AMAÇ 1. Öğretim Kalitesini Artırmak ve Sürekli İyileştirme Sağlamak

AMAÇ 2. Kurumsal Kapasiteyi ve Kültürü Geliştirmek

AMAÇ 3. Öğrenci Tercihinde Bölgede İlk Sırada Yer Alan Bir Meslek Yüksekokulu Olmak

AMAÇ 4. Toplumsal Hizmet Faaliyetlerinin Etkinliğini Artırmak

AMAÇ 5. Çevreye Duyarlı MYO Anlayışını Yerleştirmek ve Sosyal Sorumluluk Bilincini Geliştirmek

AMAÇ 6. Üniversite İle Bütünleşebilmiş, Yenilikçi, Dinamik ve Üretken Bir Meslek Yüksekokulu Olabilmek

AMAÇ 7. Ülke Sanayisinin Teknik Ara Eleman İhtiyacına Cevap Vermek

AMAÇ 8. Öğrencilerin Mesleki Tecrübe, Bilgi ve Becerilerini Geliştirmek

İç Kalite Güvencesi

Dünyada bilim ve teknoloji ilerlemesiyle sanayileşme artmakta ve buna bağlı olarak günümüzde kalifiye olarak donatılmış insan gücüne talep gün geçtikçe artmaktadır. Bu konuda işgücü yetiştiren Meslek Yüksekokullarına düşen sorumluluk talebe bağlı olarak artmaktadır. Bu nedenle bu okullara düşen sorumlulukların önemi gün geçtikçe artmaktadır. Ülkemizin 2023 hedefleri doğrultusunda mevcut olan stratejik planlar ve genç nüfusu ile büyük potansiyele sahip ülkemizin Meslek Yüksekokullarında daha iyi bir eğitim ve dolayısıyla yüksek kalite sağlama hedefi doğrultusunda gerekli adımların atılması gerekmektedir. Bu anlamda, doğru adımı, doğru yer ve zamanda atan, yani mevcut durumunu ortaya koyarak, yapabileceklerini belirleyen ve planlamayı bu doğrultuda belirleyen okullar günümüz şartlarına ayak uydurarak ülkemize katkı yapacaktır.

Paydaş Katılımı

Paydaşlar:

Akademik Personel

İdari Personel



Geçici İşçiler
Kısmi Zamanlı Öğrenciler
Öğrenciler
Belediyeler
Kaymakamlık
Esnaf ve sanatkârlar odası
İlçe Halk Eğitim Müd.
Uşak üniversitesi senatosu

Yüksekokul tarafından hazırlanmış olan anketler çoğaltılarak 14 günlük süre zarfında dış paydaşlarımıza ve öğrencilerimize dağıtılmış bu esnada sözlü olarak konu anlatılıp kişisel görüşlerine de başvurulmuştur. Bu çerçevede Sivaslı Kaymakamlığı, Sivaslı Belediyesi ve Kasaba Belediyeleri, Esnaf ve Sanatkârlar Odası, İlçe Halk Eğitim Müdürlüğü ve Öğrencilerin anketleri doldurmaları sağlanmıştır. Elde edilen anket verileri SPSS programı yardımıyla analiz edilmiş ve elde edilen sonuçlar Sivaslı Meslek Yüksekokulu Stratejik planlama komisyonu başkanı ve üyeleri tarafından yorumlanarak raporlanmıştır. Paydaşların görüşleri alınırken temel olarak şu sorulara cevap aranmıştır: Birimin hangi faaliyetleri ve hizmetleri sizin için önemlidir?

Uluslararasılaşma

MYO olmaktan kaynaklanan sebeplerle Uluslararasılaşma faaliyetine rastlanmamıştır.

EĞİTİM ÖĞRETİM

Programların Tasarımı ve Onayı

Programlar çevrenin ihtiyacı göz önüne alınarak, myo akademisyenleri ve yönetim kurulu tarafından tasarlanıp senato onayına sunulmaktadır.

Öğrenci Kabulü ve Gelişimi

Öğrenci kabulü, ösym sınavından kontenjan dahilinde kazanan öğrencilerin kayıtları yapılmaktadır.

Öğrenci Merkezli Öğrenme, Öğretme ve Değerlendirme

Yüksekokulda dersler uygulamaya dayalı olarak işlenmekte, uygulama alanları, derslikler, fiziki alanlar yeterli görülmektedir.

Sadece bilgisayar laboratuvarının güncellenmesi gerekmektedir.

Öğrenci rahat bir şekilde hocası ile iletişim kurabilmektedir ve ulaşabilmektedir.

Öğrenci hoca ilişkisi kuvvetlidir. Öğrenci ile kurum dışında da ilgilenilmektedir.



Öğretim Elemanları

Yüksekokulda toplamda 7 öğretim elemanı mevcuttur. 1 dr. ögr. üyesi 6 ögr. görevlisi. İhtiyaç durumunda dışarıdan öğretim elemanı desteği alınmaktadır. Öğrencisi bulunmayan programların öğretim elemanları üniversitenin başka birimlerinde görevlendirilmiştir. Öğretim görevlileri yeni gelen öğretim elemanlarına karşı ilgili ve alakalıdır. Kurum personeli ve akademisyenleri çözüm odaklı hareket etmektedir.

Kadro ağırlıklı olarak yüksek lisansını tamamlamış ve doktora eğitimine devam eden öğretim görevlilerinden oluşmakta ve çoğu öğretim görevlisi statüsü olduğundan araştırma ve yayın sayıları diğer fakültelerle karşılaştırıldığında az gibi görünüyor. Ancak öğretim görevlilerinin görev tanımı ders vermekten ibaret olduğundan çalışma sayısının da fazla olması beklenemez diye düşünülmektedir.

Öğrenme Kaynakları

Yüksekokulda 1 adet kütü-phane bulunmaktadır. Dijital kaynaklara ulaşılabilmeyle birlikte zaman zaman internet kesintileri olabilmektedir. Ayrıca öğrencilerin yararlanabileceği, güncel bilgisayar sistemleri bakımından zayıflık mevcuttur.

Programların İzlenmesi ve Güncellenmesi

MYO ilçede olması, programlara öğrenci yerleşmesi ve kaydının sık sık değişmesi ve hareketliliği nedeniyle, programlarında sık güncellemelere gidilmektedir. Bitki koruma programı kapatılmayla karşı karşıya geldiği için okul yönetimi olarak ilk 15 öğrenciye burs imkanı sağlamıştır. Bölüm açılıp öğrenci alımına gidilememiştir %90 doluluk oranı olmadığı için. Okulun ağırlıklı öğrenci yükü Tapu ve Kadastro bölümüdür.

Öğrenciler tarafından mevcut bölümler tercih edilmediğinden bazı bölümler kapatılmak zorunda kalmış. Aktif olan iki bölüm için eğitim verilmektedir.

ARAŞTIRMA VE GELİŞTİRME

Araştırma Stratejisi

Araştırma bakımından MYO'ların ağırlıklı öğretim kadrosu, öğretim görevlilerinden olduğundan, ders verme görevleri baskın gelmektedir. Araştırmalar sadece öğrencilerin ders uygulamaları ve derslerine destek düzeyini geçmemektedir.

Araştırma Yetkinliği

Doktora yetkinliğine sahip öğretim elemanı yetersizliği ve okulun 2 yıllık MYO olması sebebiyle yeterli düzeyde araştırma beklenmemektedir.



TOPLUMSAL KATKI

Toplumsal Katkı Stratejisi

Yüksekokulun toplumsal katkı için amaç ve hedefleri bulunmaktadır.

Bu amaç ve hedeflere yeterince ulaşılamamıştır ama bir çabadan bahsedilebilir.

AMAÇ 4. Toplumsal Hizmet Faaliyetlerinin Etkinliğini Artırmak

HEDEF 1. Toplumsal ve kültürel sorunlara duyarlılığın artırılması

a. Her türlü sosyal sorumluluk ve toplumsal konuda yapılan faaliyetlerinin sayısının artırılması

b. Sanatsal faaliyetlerin sayısının artırılması

c. Toplumsal hizmet konularında derslerin açılması

d. Toplumsal hizmet konularında paydaşları içeren etkinliklerin düzenlenmesi

HEDEF 2. Öğrencilerin, akademik ve idari personelin toplumsal konularda aktif görev almasının teşvik edilmesi

a. Klüp açmak

b. Öğrencilerin girişimcilik ve inisiyatif kullanma kapasitelerinin artırılmasına yönelik faaliyetler

c. Gönüllü paydaşların katılımı ile sosyal, sanatsal, sportif etkinlikler düzenlemek

Toplumsal Katkı Performansı

Toplumsal katkı sadece toplumun ihtiyacı olan kalifiye eleman yetiştirmek ile sınırlı kalmaktadır.

Okulun fiziksel olarak ilçe merkezine nispeten uzak olması, öğrencilerin barınma sorunları, toplumsal katkı performansını olumsuz etkilemektedir.

YÖNETİM SİSTEMİ

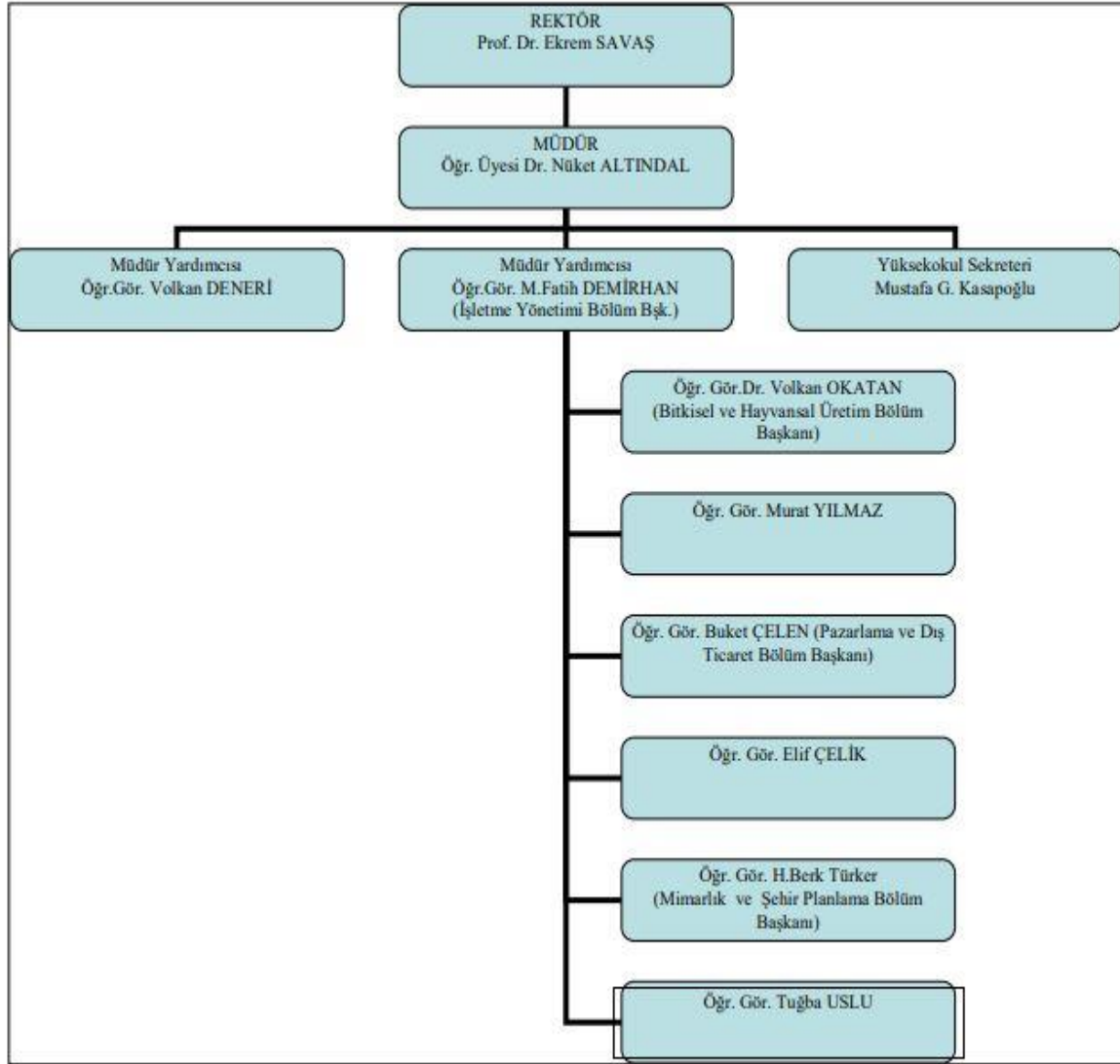
Yönetim ve İdari Birimlerin Yapısı

ÖRGÜT ŞEMASI

Meslek Yüksekokulunda 1 müdür olmak üzere 2 müdür yardımcısı, 1

sekreter ve 4 bölüm
başkanı görev yapmaktadır

2.4.1.1. Birimin Organizasyon Şeması



Şekil 1 Organizasyon Şeması

Kaynakların Yönetimi

Kaynaklar, birimin özelliklerine ve ihtiyaca binaen, ortak akılla yönetilmektedir. Fiziksel kaynakların (Derslik, uygulama alanları, laboratuvar, vs.) oldukça zengin olup yeterlidir, verimli kullanılmaktadır.

Üniversite merkez kampüse uzak olamaktan kaynaklanan kaynak sorunları mevcuttur.



Destek Hizmetleri

1 kadın 1 erkek destek görevlisi sürekli işçi mevcut olup temizlik gibi destek hizmetleri için yeterlidir. Teknik hizmetler(elektrik, su, bilgisayar vs.) için yetkin bir elemana ihtiyaç gözlemlenmiştir. Ayrıca yeter miktarda güvenlik görevlisi görev yapmaktadır.

Kamuoyunu Bilgilendirme ve Hesap Verebilirlik

Yüksekokul faaliyetlerini yürütürken, açıklık politikası ile yapmakta, faaliyetler web sitesi aracılığı ile paydaşlar ve halk ile paylaşılmaktadır. Ayrıca faaliyetleri, üniversite iç denetçi, sayıştay gibi kamu denetçileri tarafından denetlenmektedir.

SONUÇ VE DEĞERLENDİRME

Uşak Üniversitesi Sivaslı Meslek Yüksek Okulu

290 aktif 321 öğrencisi ile toplam alan 10000 m2 alana sahip, iki laboratuvarı olan ve aktif olarak iki bölümü olan bir okuldur. Toplamda 7 öğretim görevlisi mevcuttur. Öğretim kadrosunun nitelikleri açısından alanlarına uygun, uzman, akademik gelişim için bilimsel çalışmalarına devam eden ve genç, dinamik, iletişim kültürü açık, uyumlu çalışan, ekip çalışmasına önem veren bir kadro mevcuttur. Öğretim elemanları misyon ve vizyon bilgilerine sahiptir. Öğretim elemanlarının üstleri, idari personel ve öğrencilerle ilişkileri karşılıklı güven, anlayış ve uyum içindedir. Kadro ağırlıklı olarak yüksek lisansını tamamlamış ve doktora eğitimine devam eden öğretim görevlilerinden oluşmakta ve çoğu öğretim görevlisi statüsü olduğundan araştırma ve yayın sayıları diğer fakültelerle karşılaştırıldığında az gibi görünüyor. Ancak öğretim görevlilerinin görev tanımı ders vermekten ibaret olduğundan çalışma sayısının da fazla olması beklenmemelidir.

Bitki koruma programı kapatılmayla karşı karşıya geldiği için okul yönetimi olarak ilk 15 öğrenciye burs imkânı sağlamıştır. %90 doluluk oranı olmadığı için bölüm açılıp öğrenci alımına gidilememiştir.

Okulun öğrenci yükü ağırlıklı olarak Tapu ve Kadastro bölümünden oluşmaktadır.

Okulun şu an ki olan programlarında öğretim görevlisi ihtiyacı bulunmamaktadır. Dışarıdan gelen hocalar mevcuttur. Kapanan bölüm hocaları başka fakültele görevlendirilmesi yapılmıştır.

Mezun öğrencilerin takibi yapılmakta ve mezun öğrencilerin neredeyse hepsi alanları ile ilgili çalışmakta. Öğrenciler tarafından mevcut bölümler tercih edilmediğinden bazı bölümler kapatılmak zorunda kalmış. Aktif olan iki bölüm için eğitim veriliyor.

Farklı program açmak için çalışmalar yapılmış ancak kabul görülmemiştir.

Öğrenciler için kalacak yer sıkıntısı mevcuttur. Okul yanında bulunan boşaltılmak üzere olan Fen Lisesi yurdunu almak için okul müdürü 2 yıldır gerekli çalışmaları yapmaktadır.

Ulaşım sıkıntısı yaşanıyor.

Okul serası için toprak verimli olmadığı için toprak getirtilmiştir. Tarıma elverişli olmayan bölgeyi elverişli hale getirilmiştir.

Eğitim öğretimin daha nitelikli olmasını sağlayan yeterli fiziksel alan mevcut(derslik, lab.gibi),bina , malzeme, donanım ve doğal kaynaklar sürdürülebilir şekilde yönetilmektedir. Uygulama dersleri için laboratuvarlar etkin bir şekilde kullanılmaktadır. Öğrencilerin sosyal gelişimlerini destekleyecek sosyal alanlara, sosyal faaliyetlere, etkinliklere ihtiyaç vardır.

Bilgisayar laboratuvarı eski kasa bilgisayarlardan olduğundan Tapu ve Kadastro bölümünün ihtiyaç duyduğu programları yükleyebilmek ve elverişli bir ders ortamı hazırlayabilmek için yetersiz. Kasalar



T.C.
UŞAK ÜNİVERSİTESİ
SİVASLI MESLEK YÜKSEKOKULU
2019 DEĞERLENDİRME VE İZLEME ZİYARETLERİ (DİZ)
GERİ BİLDİRİM RAPORU



güncel programları uygulayamayacak kapasitededir.

Bina derslik sayısı ve çalışanların ofisleri için yeterli ancak dışarıdan ve içeriden görünüm eğitim almaya gelenler için çok tatmin edici görünmüyor.

Tapu ve kadastro dersleri için malzeme alımı olmuş eksiklikler giderilmiştir.

Okuldaki bilgisayarlar laboratuvarı verimli kullanılmamaktadır. Okulun yemekhanesi aktif biçimde kullanılmaktadır. Engelli öğrenci yoktur ama bina bununla ilgili geliştirilmektedir. Okulda kullanılan jeneratörün bozuk bildirildiği halde geri dönüş yapılmamıştır.

Kurum içi: Kurum içi iletişim verimi yüksektir. Hocaların birbirlerine ulaşması kolaydır.

Okulun vizyonu ve misyonu güncellenmiştir. Etik değerler bilinci oturmuştur. Spontan gelişen toplantılar mevcuttur. Kurum içi aidiyet duygusu güçlüdür. Kurum içinde çalışan öğretim üyesi, personel öğrenci için sürekli iletişim halinde ve ilgilidir. Kurum içi yardımlaşma vardır. Yönetici personeli sözle takdir etmektedir. Hiyerarşi durumu az aidiyet fazladır.

Okulda yapılacak değişimler toplantı yapıp ortak karara bağlanıp yapılmaktadır.

Takdir etme konusunda yönetim başarılıdır.

Öğretim kadrosu;

Nitelikli öğretim kadrosuna sahiptir. Öğretim görevlisi olan kişilerin çoğu doktora yapmaktadır.

Öğretim görevlilerine niteliklerinin çoğalmasında kurum müdürü teşvikleri mevcuttur.

Öğretim kadrosunu üstünü eleştirebilmektedir.

Öğrenci; Öğrenci rahat bir şekilde hocası ile iletişim kurabilmektedir ve ulaşabilmektedir. Öğrenci hoca ilişkisi kuvvetlidir. Öğrenci ile kurum dışında da ilgilenilmektedir. Okul bittikten sonra öğrencilerin iş bulma konusunda sıkıntı yaşamamaları için kamu ve özel sektöre yönelik, yönetmeliğe uygun Tapu kadastro programının ders müfredatı güncellenmiştir. Öğrenci için staj sonrası sınava tabii tutulmaktadır. Değerlendirmeler ödev şeklinde aktif kullanılmaktadır. Dersler aktif olarak işlenmektedir. Derslik sıkıntısı yoktur. Öğrencilerin yaşadığı sıkıntıların en büyüğü kalacak yer sıkıntısı ve okulda spor salonu eksiliğinin olmasıdır. Derslerden oldukça memnun olan paydaşlar ulaşım problemini dile getiriyorlar. Sosyal aktivite eksikliği yaşayan öğrenciler etkinlikler için çalışma yapılmasını istediklerini dile getiriyor. Tarım fuarına veya bölümü ile ilgili konferans verilmesini istiyor. Personel ve öğrenci arasında ki iletişim kuvvetlidir. Uygulama alanı yetersiz bütçe ayrılması lazım. İnternet için güncellemeler mevcut.

Engelli öğrencileri bulunmuyor ancak yine de mevcut bina engelliler için güncellenmeli ve yönetmeliğe göre değişiklikler yapılmalı. Bu da yine bütçe gerektiriyor. En çok da öğrencilerin ders dışı vakitlerini geçirebilecek, üniversite hayatını aktif yaşayabileceği sosyal alanlar açısından zayıf bir kompleks. Öğrencilerin kuruma olan aidiyetini artırabilmek adına bu anlamda bir yatırıma ihtiyaç var. Spor sahası yapılması için kurum müdürü görüşmeler yapmaktadır.

Tapu kadastro programından mezun olan öğrencilerin büyük çoğunluğu iş bulabiliyor. Kurum mezunlar ile halen iletişim içerisinde.

Öğretim görevlisi hocalar yeni gelen hocalara karşı ilgili ve alakalıdır. Kurum personeli ve hocaları çözüm odaklı hareket etmektedir.

Yönetim sistemi ve performans ölçümü için belirlenmiş bir kriterin olmaması, dış paydaşlarla daha güçlü bir iletişim için çalışmalara ihtiyaç duyulması gibi unsurları da geliştirmeye açık yönler olarak gözlemlenmiştir.

MESLEK YÜKSEKOKULUNUN GÜÇLÜ YÖNLERİ



T.C.
UŞAK ÜNİVERSİTESİ
SİVASLI MESLEK YÜKSEKOKULU
2019 DEĞERLENDİRME VE İZLEME ZİYARETLERİ (DİZ)
GERİ BİLDİRİM RAPORU



- 1. Sivaslı Meslek Yüksekokulu fiziksel alan olarak yeterli olup, birkaç bölüm daha kaldırabilecek kapasitesi mevcuttur.
- 2. Akademik ve idari personel arasındaki aidiyet bağlılık ve iletişim oldukça güçlüdür.
- 3. Öğrenmeye açık ve esnek akademik personele sahiptir.
- 4. Yönetmelik süreçler ve resmi işlemler düzenli olarak işlemektedir.

MESLEK YÜKSEKOKULUNUN GELİŞMEYE AÇIK YÖNLERİ

- 1. Sosyal kültürel faaliyet bakımından oldukça zayıf olan yüksekokulun bu bakımdan gelişmeye ihtiyacı vardır. Merkezdeki faaliyetlere ulaşmaları kolaylaştırılmalıdır.
- 2. Öğrencilerin üniversite aidiyeti zayıftır. Merkez kampüsten rektörlük düzeyinde yapılan ziyaretler oldukça önemsenmekte ve öğrencileri mutlu etmektedir. Bu ziyaretlerin sıklaştırılması tavsiye edilir.
- 3. Var olan fiziksel ve teknolojik kapasite daha verimli kullanılabilir. Bilgisayar laboratuvarı, Uygulama serası yeterince kullanılamamaktadır.
- 4. Öğrenciler için derse destek, konferans, panel, seminer gibi ufuk açıcı faaliyetler yapılmalı ve desteklenmelidir.
- 5. Araştırma ve bilimsel çalışmalar bakımından akademik personel geliştirilmelidir.
- 6. İdari personel bakımından sayıca yeterli olmakla birlikte, izinli personelin yerini dolduracak eleman bulunamama sıkıntısı mevcuttur.
- 7. Monotonluğun önlenmesi bakımından, MYO lar arası branşı aynı olan öğretim elemanları sirkülasyona tabi tutulabilir.
- 8. Çevreye ve topluma faydalı olabilecek ve öğrenci çekebilecek program arayışı çabaları artırılmalı ve kapasite değerlendirilmelidir.
- 9. Toplumla, resmi kurumlarla daha fazla işbirliği yapılmalı, halkla bütünleşecek faaliyetler, (konferans, seminer, kurs, sergi) düzenlenmelidir.
- 10. Halktan da tarım ve bitki uygulamalarında yararlanacak faaliyet planlamaları düşünülmelidir.

MADDE MADDE MESLEK YÜKSEK OKULUNUN GÜÇLÜ YÖNLERİ

KALİTE GÜVENCE SİSTEMİ

Kalite güvence sistemi için büyük bir istek ve motivasyon gözlemlenmiştir.

EĞİTİM ÖĞRETİM

Ders işlenmesi bakımından düzenlilik mevcuttur.

ARAŞTIRMA VE GELİŞTİRME

Fiziksel imkan bakımından iyidir.

TOPLUMSAL KATKI

Toplumsal katkı potansiyeli yüksektir ama harekete geçilmesi gerekir.



YÖNETİM SİSTEMİ

İnformel ilişkilere dayalı, içten bir yönetim sistemi mevcuttur.

- MESLEK YÜKSEK OKULUNUN GELİŞMEYE AÇIK YÖNLERİ
- KALİTE GÜVENCE SİSTEMİ Kalite güvence sistemi için standart oluşturulmamıştır. EĞİTİM ÖĞRETİM Ders zenginleştirme bakımından zayıf olup, monotonlaşma mevcuttur. Var olan seradan basit sebeplerle yararlanılamamaktadır. ARAŞTIRMA VE GELİŞTİRME Öğretim görevlileri ağırlıklı öğretim kadrosunun araştırma geliştirme motivasyonları gelişmeye açıktır. TOPLUMSAL KATKI Toplumsal katkı potansiyeli yüksek olmasına rağmen, toplumla ilişkilerin, toplumsal katkı verme ve alma bakımından yetersiz olduğu görülmüştür. YÖNETİM SİSTEMİ Daha güçlü formal bir iletişim ve yönetim sistemine ihtiyaç vardır.