



T.C.
UŞAK ÜNİVERSİTESİ
SİVASLI MESLEK YÜKSEKOKULU
2018 YILI
BİRİM FAALİYET RAPORU

İÇİNDEKİLER

BİRİM YÖNETİCİSİNİN SUNUŞU

I- GENEL BİLGİLER

- A- Misyona ve Vizyona
- B- Yetki, Görev ve Sorumluluklar
- C- Birime İlişkin Bilgiler
 - 1- Fiziksel Yapı
 - 2- Örgüt Yapısı
 - 3- Bilgi ve Teknolojik Kaynaklar
 - 4- İnsan Kaynakları
 - 5- Sunulan Hizmetler
 - 6- Yönetim ve İç Kontrol Sistemi
- D- Diğer Hususlar

II- FAALİYETLERE İLİŞKİN BİLGİ VE DEĞERLENDİRMELER

- A- Mali Bilgiler
 - 1- Bütçe Uygulama Sonuçları
 - 2- Temel Mali Tablolara İlişkin Açıklamalar
 - 3- Mali Denetim Sonuçları
 - 4- Diğer Hususlar
- B- Performans Bilgileri
 - 1- Faaliyet ve Proje Bilgileri
 - 2- Performans Sonuçları Tablosu
 - 3- Performans Sonuçlarının Değerlendirilmesi
 - 4- Performans Bilgi Sisteminin Değerlendirilmesi
 - 5- Diğer Hususlar

III- KURUMSAL KABİLİYET VE KAPASİTENİN DEĞERLENDİRİLMESİ

- A- Üstünlükler
- B- Zayıflıklar
- C- Değerlendirme

IV- ÖNERİ VE TEDBİRLER

EK: Harcama Yetkilisinin İç Kontrol Güvence Beyanı

BİRİM YÖNETİCİSİNİN SUNUŞU

Dünyada bilim ve Teknoloji ilerlemesiyle sanayileşme artmakta ve buna bağlı olarak günümüzde kalifiye olarak donatılmış insan gücüne talep gün geçtikçe artmaktadır. Bu konuda işgücü yetiştiren meslek yüksekokullarına düşen sorumluluk talebe bağlı olarak artmaktadır. Bu nedenle bu okullara düşen sorumlulukların önemi gün geçtikçe artmaktadır. Ülkemizin 2023 hedefleri doğrultusunda mevcut olan stratejik planlar ve genç nüfusu ile büyük potansiyele sahip ülkemizin meslek yüksekokullarında daha iyi bir eğitim ve dolayısıyla yüksek kalite sağlama hedefi doğrultusunda gerekli adımların atılması gerekmektedir. Bu anlamda, doğru adımı, doğru yer ve zamanda atan, yani mevcut durumunu ortaya koyarak, yapabileceklerini belirleyen ve planlamayı bu doğrultuda belirleyen okullar günümüz şartlarına ayak uydurarak ülkemize katkı yapacaktır.

Meslek yüksekokulumuzda faal olarak iki program bulunmaktadır. Bunlardan Bitkisel ve Hayvansal Üretim Bölümüne ait Bitki Koruma Programı, Mimarlık ve Şehir Planlama Bölümüne ait Tapu ve Kadastro Programı bulunmaktadır. Ayrıca, 2017-2018 Eğitim-Öğretim yılında Tapu ve Kadastro Programının ikinci öğretimi açılmış ve eğitim öğretimine %100 doluluk oranıyla devam etmektedir.

Meslek yüksekokulumuzda 1 öğretim üyesi ve 8 öğretim görevlisi ile meslek dersleri yürütülmektedir. Okulumuzda toplamda 316 öğrenci öğrenim görmektedir.

Meslek yüksekokulumuz üstlendiği misyonu ve vizyonuyla birlikte geleceğimizin güvencesi gençlerimize Atatürk'ün ilkeleri doğrultusunda çağdaş ve ayrıca aklın ve bilimin ışığında toplumun ihtiyaçları kalkınma planları ilke ve hedeflerine uygun eğitim-öğretime devam etmektedir. Hedefimiz, Yükseköğretim Kurulu tarafından yapılan plan ve programlar doğrultusunda, ülkenin ihtiyacı olan dallarda ve yeterli sayıda nitelikli tekniker yetiştirmek ve böylece Yüksekokulumuzun Türkiye'nin önde gelen sayılı meslek yüksekokulları arasına girmesini sağlamaktır.

Dr. Öğr. Üyesi Nüket ALTINDAL

Müdür



I- GENEL BİLGİLER

A- Misyon ve Vizyon

Misyon

Uşak Üniversitesi Sivaslı Meslek Yüksekokulu'nun misyonu, bilimsel ve çok boyutlu düşünebilen, uygulamaya yönelik bilgi ile donatılmış, araştırma ve sorun çözme yeteneği gelişmiş, çevresine önderlik yapabilecek yapıda kültürel birikime ve iletişim becerisine sahip, doğal kaynaklarımızı koruyarak, bölge ve ulusunun ekonomik gelişimi için bilgiye ulaşmayı ve bilgi yaymayı görev edinen elemanlar yetiştirmektir

Vizyon

Bilimsel araştırma, nitelikli eğitim ve yayım faaliyetlerinde ulusal ve evrensel boyutta örnek gösterilen, Türkiye'de belli bir yere ulaşan, mezunları tercih edilen, uluslararası nitelikte öğretim elemanı ve öğrenci yapısına sahip, paydaşlarının gereksinimlerini hızlı, kaliteli ve etkili çözümlerle karşılayan, çağdaş ve öncü bir eğitim kurumu olmaktır.

B- Yetki, Görev ve Sorumluluklar

Yükseköğretim kurumunun belirlediği esaslar çerçevesinde görev yapabilecek nitelikte; temel bilgi, beceri ve tutumlara sahip; Atatürkçü, Cumhuriyet ilkelerine bağlı, laik, çağdaş ve demokratik özelliklerle donatılmış elemanları yetiştirmek hedeflenmiştir.

Yükseköğretim kanunu ve ilgili mevzuatla kendisine verilen görevlerin gereği gibi yerine getirilmesinden; yetkilerinin zamanında ve gereğince kullanılmasından; Rektörlük ve Genel Sekreterlik Makamınca alınan kararların uygulanmasından tüm bilgi ve belgelerin korunması ve saklanmasından sorumludur.

C- Birime İlişkin Bilgiler

1- Fiziksel Yapı

Yüksekokulumuz Sivaslı ilçesinde 10.000 m² lik alana kurulmuş, 3.750 m² kapalı alana sahip olup, zemin ve tek katlı binada hizmet vermektedir. Taşıt aracı ve iş makinası vb. varlıklarımız mevcut değildir.

Birim	Blok Sayısı (Adet)	Kapalı Alan (m ²)	Toplam Alan (m ²)
Sivaslı MYO	1	3750	10.000

1.1- Eğitim Alanları

Eğitimin yürütülebilmesi için 3 adedi 67 m² ve 3 adedi 91 m² alana sahip toplam 6 adet derslik, 1 adet 91 m² Uygulama laboratuvarı, 2 adet 35 m² Bitki üretim ve araştırma laboratuvarı ve 1 adet 67 m² bilgisayar laboratuvarı mevcuttur.

EĞİTİM ALANLARI	Sayısı (Adet)	Kapalı Alanı (m ²)	Kapasitesi (Kişi)
Amfi	-	-	-
Sınıf	6	474	468
Bilgisayar Laboratuvarı	1	67	60
Diğer	3	161	60
TOPLAM	10	702	588

1.1.1- Okul Öncesi Eğitimi

	Sayısı (Adet)	Kapalı Alanı (m ²)	Kapasitesi (Kişi)
Anaokulu			

1.2- Sosyal Alanlar

Meslek Yüksekokulumuzda 1 Adet kütüphane bulunmaktadır. Ayrıca 91 m²'lik toplantı/seminer salonu, 67 m² yemekhane ve kantin mevcuttur. Yüksekokulumuzda spor tesisi ve misafirhane bulunmamaktadır.

1.2.1- Kantin ve Kafeteryalar

	Sayısı (Adet)	Kapalı Alanı (m ²)	Kapasitesi (Kişi)
Kantin	1	67	60
Kafeterya	-	-	-
TOPLAM	1	67	60

1.2.2- Yemekhaneler

	Sayısı (Adet)	Kapalı Alanı (m ²)	Kapasitesi (Kişi)
Öğrenci Yemekhanesi	1	67	60
Personel Yemekhanesi	ortak	ortak	ortak
TOPLAM	1	67	60

1.2.3- Misafirhaneler

	Sayısı (Adet)	Kapalı Alanı (m ²)	Kapasitesi (Kişi)		
			K	E	Toplam
Misafirhane					

1.2.4- Öğrenci Yurtları

	Oda Sayısı (Adet)	Kapalı Alanı (m ²)	Kapasitesi (Kişi)		
			K	E	Toplam
Öğrenci Yurdu					

1.2.5- Spor Tesisleri

	Sayısı (Adet)	Alanı (m ²)	AÇIKLAMALAR
Kapalı Spor Tesisi			
Açık Spor Tesisi			

1.2.6- Toplantı - Konferans Salonları

SALON	Sayısı (Adet)	Kapalı Alanı (m ²)	Kapasitesi (Kişi)
Toplantı Salonu			
Konferans Salonu	1	91	90

1.2.7- Dinlenme Tesisleri

	Sayısı (Adet)	Kapalı Alanı (m ²)
Dinlenme Tesisi		

1.2.8- Öğrenci Kulüpleri

	Sayısı (Adet)
Öğrenci Kulübü	

1.2.9- Mezun Öğrenciler Derneği

	Sayısı (Adet)
Mezun Öğrenciler Derneği	

1.3- Hizmet Alanları

1.3.1- Akademik Personel Hizmet Alanları

	Sayısı (Adet)	Kapalı Alanı (m ²)	Kullanan Sayısı (Kişi)
Çalışma Odası	6	235	15

1.3.2- İdari Personel Hizmet Alanları

	Sayısı (Adet)	Kapalı Alanı (m ²)	Kullanan Sayısı (Kişi)
Servis	1	38	2
Çalışma Odası	2	68	3
TOPLAM	3	106	5

1.4- Ambar, Arşiv ve Atölye Alanları

	Sayısı (Adet)	Alanı (m ²)
Ambar	1	25
Arşiv	1	24
Atölye	-	

1.5- Hastane Alanları

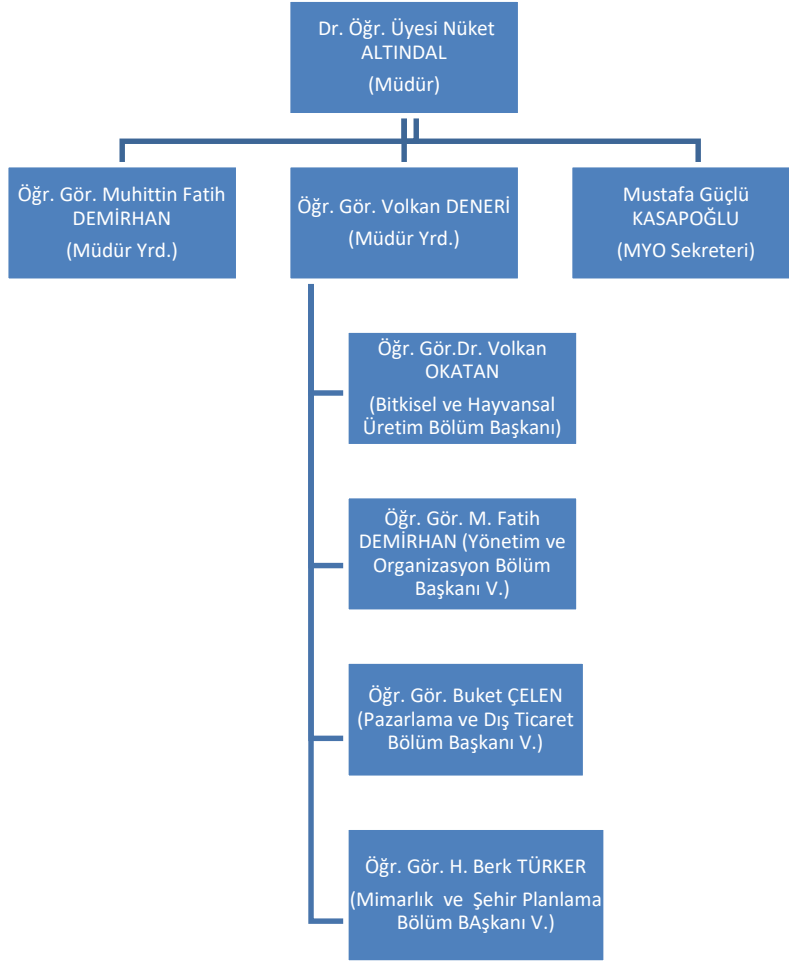
Birim	Sayısı (Adet)	Kapalı Alanı (m ²)
Acil Servis		
Yoğun Bakım		
Ameliyathane		
Klinik		
Laboratuar		
Eczane		
Radyoloji Alanı		
Nükleer Tıp Alanı		
Sterilizasyon Alanı		
Hemodiyaliz		
Teknik Servis		
Mutfak		
Çamaşırhane		
.....		
Diğer		
TOPLAM		

1.6- Taşıtlar

Taşıtın Cinsi	Göreve Tahsis Edilmiş, Kuruma Ait Taşıtlar	Göreve Tahsis Edilmiş, Hizmet Alımı Yoluyla Edinilmiş Taşıtlar	Adet
TOPLAM			

2- Örgüt Yapısı

Meslek Yüksekokulumuzda 1 müdür olmak üzere 2 müdür yardımcısı, 1 sekreter ve 4 bölüm başkanı görev yapmaktadır.



3- Bilgi ve Teknolojik Kaynaklar

İnternet erişimi kablolu ve kablosuz ağ olarak 24 saat kesintisiz yüksekokulumuz öğrencilerinin ve akademik ve idari personelin kullanımına sunulmaktadır.

3.1- Yazılımlar

Ofis yazılım programlarının yanı sıra 2012 yılında İşletme Yönetimi programı Bilgisayarlı Muhasebe, Genel Muhasebe ve Bilgisayarlı Büro Programı NETSİS kullanılmaktadır. Ayrıca öğrenci işleri için OBS, maaş ve ekders işlemleri için KBS, taşınır mal işlemleri için TKYS, ödeme belgeleri için MYS, bütçe hazırlık ve ödenek görüntüleme için E-Bütçe, kadrolu personelin emekli kesenekleri için Kesenek Bilgi Sistemi, stajyer öğrenciler ve ders ücreti karşılığında görevlendirilenlerin sosyal güvenlik işlemleri için E-Bildirge sistemleri kullanılmaktadır.

3.2- Bilgisayarlar

Cinsi	Adet
Masaüstü Bilgisayar	46
Taşınabilir Bilgisayar	19
TOPLAM	65

3.3- Kütüphane Kaynakları

Cinsi	Adet
Kitap	
Basılı Periyodik Yayın	
Elektronik Yayın	

3.4- Diğer Bilgi ve Teknolojik Kaynaklar

Cinsi	Adet
Projeksiyon	12
Barkot Yazıcı	1
Baskı Makinesi	1
Fotokopi Makinesi	2
Faks	1
Fotoğraf Makinesi	1
Kamera	-
Televizyon	3
Yazıcı	6
Tarayıcı	1
Müzik Seti	1
Mikroskop	41
DVD/ Cd Oynatıcısı	1
Kağıt Parçalayıcı	1
Renkli Printer	1
Otomatik Nivo	6

4- İnsan Kaynakları

Personel Dağılımı

Birim Personel Dağılımı										
	İdari Personel		Akademik Personel		Sürekli İşçi		Sözleşmeli Personel		GENEL TOPLAM	
	Sayısı	Oranı	Sayısı	Oranı	Sayısı	Oranı	Sayısı	Oranı	Sayısı	Oranı
Kadın			4	44,44	1	50			5	35,71
Erkek	3	100	5	55,56	1	50			9	64,29
TOPLAM	3	100	9	100	2	100			14	100

4.1- Akademik Personel

UNVAN	Kadroların Doluluk Oranına Göre			Kadroların İstihdam Şekline Göre	
	Dolu	Boş	Toplam	Tam Zamanlı	Yarı Zamanlı
Profesör					
Doçent					
Dr. Öğr. Üyesi	1				
Öğretim Görevlisi	8				
Okutman					
Çevirici					
Eğitim-Öğretim Planlamacısı					
Araştırma Görevlisi					
TOPLAM	9				

4.1.1- Akademik Personel Atamaları

	Profesör	Doçent	Dr. Öğr. Üyesi	Öğretim Görevlisi	Okutman	Araştırma Görevlisi		TOPLAM
Açıktan								
Naklen								
TOPLAM								

4.1.2- Akademik Personel Unvan Değişiklikleri

Eski Unvanı	Yeni Unvanı	Sayı (Kişi)

4.1.3- Üniversitemizden Ayrılan Akademik Personel

	Profesör	Doçent	Dr. Öğr. Üyesi	Öğretim Görevlisi	Okutman	Araştırma Görevlisi		TOPLAM
Nakil								
İstifa								
Emekli								
İlişik Kesme								
Vefat								
.....								
TOPLAM								

4.1.4- Yabancı Uyruklu Akademik Personel

UNVAN	Geldiği Ülke	Çalıştığı Bölüm
Profesör		
Doçent		
Dr. Öğr. Üyesi		
Öğretim Görevlisi		
Okutman		
Çevirici		
Eğitim-Öğretim Planlamacısı		
Araştırma Görevlisi		

4.1.5- Diğer Üniversitelerde Görevlendirilen Akademik Personel

UNVAN	Bağlı Olduğu Bölüm	Görevlendirildiği Üniversite
Profesör		
Doçent		
Dr. Öğr. Üyesi		
Öğretim Görevlisi		
Okutman		
Çevirici		
Eğitim-Öğretim Planlamacısı		
Araştırma Görevlisi		

4.1.6- Başka Üniversitelerden Üniversitemizde Görevlendirilen Akademik Personel

UNVAN	Çalıştığı Bölüm	Geldiği Üniversite
Profesör		
Doçent		
Dr. Öğr. Üyesi		
Öğretim Görevlisi		
Okutman		
Çevirici		
Eğitim-Öğretim Planlamacısı		
Araştırma Görevlisi		

4.1.7- Sözleşmeli Akademik Personel

UNVAN	Kişi Sayısı		
	Kadın	Erkek	TOPLAM
Profesör			
Doçent			
Dr. Öğr. Üyesi			
Öğretim Görevlisi			
Okutman			
Sanatçı Öğretim Elemanı			
Sahne Uygulamacısı			
TOPLAM			

4.1.8- Akademik Personelin Hizmet Süreleri İtibariyle Dağılımı

	1-3 Yıl	4-6 Yıl	7-10 Yıl	11-15 Yıl	16-20 Yıl	21 - Üzeri
Kişi Sayısı		5	1	2		1
Yüzde		55,56	11,11	22,22		11,11

4.1.9- Akademik Personelin Yaş İtibariyle Dağılımı

	21-25 Yaş	26-30 Yaş	31-35 Yaş	36-40 Yaş	41-50 Yaş	51 - Üzeri
Kişi Sayısı			4	3	2	
Yüzde			44,44	33,33	22,22	

4.2.3- İdari Personel Unvan Değişiklikleri

Eski Unvanı	Yeni Unvanı	Sayısı (Kişi)

4.2.4- Üniversitemizden Ayrılan İdari Personel

	GİHS	SHS	THS	EÖHS	Av.HS	DHS	YHS	TOPLAM
Nakil								
İstifa								
Emekli								
İlişik Kesme								
Vefat								
.....								
TOPLAM								

4.2.5- İdari Personelin Eğitim Durumu

	İlköğretim	Lise	Ön Lisans	Lisans	Yüksek Lisans ve Doktora	TOPLAM
Kişi Sayısı	1			2		3
Yüzde	33,33			66,67		100

4.2.6- İdari Personelin Hizmet Süreleri

	1-3 Yıl	4-6 Yıl	7-10 Yıl	11-15 Yıl	16-20 Yıl	21 - Üzeri	TOPLAM
Kişi Sayısı	1	1			1		3
Yüzde	33.33	33.33			33.33		100

4.2.7- İdari Personelin Yaş İtibariyle Dağılımı

	21-25 Yaş	26-30 Yaş	31-35 Yaş	36-40 Yaş	41-50 Yaş	51 - Üzeri	TOPLAM
Kişi Sayısı	1		1		1		3
Yüzde	33,33		33,33		33,33		100

4.2.8- İdari Personelin Cinsiyet İtibariyle Dağılımı

HİZMET SINIFLANDIRMASI	Kadın		Erkek		TOPLAM
	Sayı (Kişi)	Oran (%)	Sayı (Kişi)	Oran (%)	
Genel İdari Hizmetler Sınıfı			2	100	2
Sağlık Hizmetleri Sınıfı					
Teknik Hizmetler Sınıfı					
Eğitim ve Öğretim Hizmetleri Sınıfı					
Avukatlık Hizmetleri Sınıfı					
Din Hizmetleri Sınıfı					
Yardımcı Hizmetler Sınıfı			1	100	1
TOPLAM			3	100	3

4.3- Sözleşmeli Personel

4.3.1- Sözleşmeli Personel Sayısı

UNVAN	Çalıştığı Birim	Sayı (Kişi)
TOPLAM		

4.3.2- Sözleşmeli Personelin Hizmet Süreleri

	1-3 Yıl	4-6 Yıl	7-10 Yıl	11-15 Yıl	16-20 Yıl	21 - Üzeri
Kişi Sayısı						
Yüzde						

4.3.3- Sözleşmeli Personelin Yaş İtibariyle Dağılımı

	21-25 Yaş	26-30 Yaş	31-35 Yaş	36-40 Yaş	41-50 Yaş	51 - Üzeri
Kişi Sayısı						
Yüzde						

4.3.4- Sözleşmeli Personelin Cinsiyet İtibariyle Dağılımı

UNVAN	Kadın	Erkek	TOPLAM
TOPLAM			

4.4- İşçiler

4.4.1- İşçi Sayısı

Çalıştıkları Pozisyonlara Göre			
	Dolu	Boş	Toplam
Sürekli İşçiler	2		2
Vizeli Geçici İşçiler (adam/ay)			
Vizesiz İşçiler (3 Aylık)			
TOPLAM	2		2

4.4.2- Sürekli İşçilerin Hizmet Süreleri İtibariyle Dağılımı

	1-3 Yıl	4-6 Yıl	7-10 Yıl	11-15 Yıl	16-20 Yıl	21 - Üzeri
Kişi Sayısı			2			
Yüzde			100			

4.4.3- Sürekli İşçilerin Yaş İtibariyle Dağılımı

	21-25 Yaş	26-30 Yaş	31-35 Yaş	36-40 Yaş	41-50 Yaş	51 - Üzeri
Kişi Sayısı			2			
Yüzde			100			

4.4.4- Sürekli İşçilerin Cinsiyet İtibariyle Dağılımı

UNVAN	Kadın	Erkek	TOPLAM
Temizlik İşçisi	1	1	2
TOPLAM	1	1	2

5- Sunulan Hizmetler

Uşak Üniversitesi Sivaslı Meslek Yüksekokulu "Bitkisel ve Hayvansal Üretim Bölümü Bitki Koruma Programı"nda öğrenim görmek için 2018-2019 Eğitim-Öğretim Yılından itibaren kayıt yaptıran ve öğrenimine devam eden öğrencilerin Sivaslı Esnaf ve Sanatkarlar Odası Başkanlığı tarafından, eğitim öğretim dönemi boyunca (Eylül-Haziran aylarında) 2 yıl süreyle bursla desteklenmeleri amacıyla Uşak Üniversitesi ve Sivaslı Esnaf ve Sanatkarlar Odası Başkanlığı ile burs protokolü imzalanmıştır.

Sivaslı ilçesi Kaymakamlığı ile Üniversitemiz öncülüğünde Zafer Kalkınma Ajansına 2018 Teknik Destek süresince "Öğretmenlerimiz Kodlama ve Robot Uygulamaları Öğreniyor" adlı proje sunulmuş ve kabul edilmiştir. Proje kapsamına meslek yüksekokulumuz akademisyenleri de dahil edilmiştir.

Sivaslı İlçe Milli Eğitim Müdürlüğü ile Uşak Üniversitesi Sivaslı Meslek Yüksekokulu İş Birliğinde Genel ve Mesleki Kurslar Düzenlenmesine Yönelik İş Birliği Protokolü imzalanmıştır. Protokol kapsamında meslek yüksekokulu öğrencilerimiz de yer almıştır.

Mimarlık ve Şehir Planlama Bölümü, Tapu ve Kadastro Programına ihtiyaç duyulan öğretim elemanının en kısa zamanda temin edilmesi planlanmıştır.

5.1- Eğitim-Öğretim Hizmetleri

Mimarlık ve Şehir Planlama Bölümü, Tapu ve Kadastro Programında öğretim elemanı ihtiyacı bulunduğundan dolayı yıl içerisinde 1 adet Öğr. Görevlisi alımı ilanına çıkmış ve mevcut süreç devam etmektedir.

5.1.1- Öğrenci Sayısı

Birim Adı	I. Öğretim			II. Öğretim			TOPLAM	
	Kadın	Erkek	Toplam	Kadın	Erkek	Toplam	Kadın	Erkek
Sivaslı MYO	81	116	197	40	79	119	121	195

5.1.2- Ders Veren Kadrolu Öğretim Elemanı Sayısı

Birim Adı	Ders Veren Kadrolu Öğretim Elemanı Sayısı
Sivaslı MYO	9

5.1.3- Ders Veren Kadrolu Öğretim Elemanı Başına Öğrenci Sayısı

Birim Adı	Ders Veren Kadrolu Öğretim Elemanı Başına Öğrenci Sayısı
Sivaslı MYO	35,11

5.1.4- Yabancı Dil Hazırlık Sınıfı Öğrenci Sayısı

Yabancı Dil Eğitimi Gören Hazırlık Sınıfı Öğrenci Sayıları ve Oranı									
Birim Adı (Öğrenci Sayısı)	I. Öğretim			II. Öğretim			TOPLAM		Birim İçindeki Payı (%)
	Kadın	Erkek	Toplam	Kadın	Erkek	Toplam	Kadın	Erkek	

5.1.5- Öğrenci Kontenjanları ve Doluluk Oranı

Birim Adı	ÖSS Kontenjanı	Kayıt Olan	Doluluk Oranı (%)	Boş Kalan
Sivaslı MYO	150	149	99,33	1

5.1.6- Yüksek Lisans ve Doktora Programları

Birim Adı	Programı	Yüksek Lisans		Doktora	TOPLAM
		Tezli	Tezsiz		
TOPLAM					

5.1.7- Tıpta Uzmanlık Eğitimi Yapanlar

İdare/Birim/Alan	Tıpta Uzmanlık Eğitimi Yapanlar		
	Kadın	Erkek	TOPLAM
TOPLAM			

5.1.8- Yabancı Uruklu Öğrenciler

Yabancı Uruklu Öğrencilerin Sayısı ve Bölümleri				
Birim Adı	Bölümü	Kadın	Erkek	TOPLAM
Sivaslı MYO	Bitki Koruma		2	2
Sivaslı MYO	Tapu ve Kadastro	1	1	2
TOPLAM		1	3	4

5.1.9- Öğrenci Değişim Programları İle Giden Öğrenci Sayısı

Birim Adı	Gittiği Ülke	Giden Öğrenci Sayısı

5.1.10- Öğrenci Değişim Programları İle Gelen Öğrenci Sayısı

Birim Adı	Geldiği Ülke	Giden Öğrenci Sayısı

5.1.11- 2018 Eğitim-Öğretim Yılında Mezun Olan Öğrenci Sayısı

Birimin Adı	I. Öğretim	II. Öğretim	TOPLAM
Sivaslı MYO	61		61

5.2- Sağlık Hizmetleri

Birim	Yatak Sayısı	Hasta Sayısı	Tetkik Sayısı
Acil Servis			
Yoğun Bakım			
Klinik			
Ameliyat			
Poliklinik			
Laboratuvar			
Radyoloji			
Nükleer Tıp			
Mediko Sosyal			

5.3- İdari Hizmetler

Meslek yüksekokulumuzun bir kısım çevre düzenlemesi yapılmış, binamızın eksiklikleri giderilmiş ve tamiri yapılmıştır.

5.4- Diğer Hizmetler

Sivaslı İlçe Milli Eğitim Müdürlüğü ile Uşak Üniversitesi Sivaslı Meslek Yüksekokulu İş Birliğinde Genel ve Mesleki Kurslar Düzenlenmesine Yönelik İş Birliği Protokolü imzalanmıştır.

6- Yönetim ve İç Kontrol Sistemi

Yüksekokulumuzda kurum içi geçici görevlendirmeli 1 hizmetli personel, birimimiz kalıcı kadrosuna aktarılmıştır. Birimizdeki tüm harcamalar kamu mali yönetim ve kontrol kanununa göre yapılmakta ve satın almalar kamu ihale kanununa göre komisyonlarımızca yapılmaktadır.

D- Diğer Hususlar

Meslek Yüksekokulumuzun açıklanmasını gerekli gördüğü diğer konular söz konusu değildir.

II- FAALİYETLERE İLİŞKİN BİLGİ VE DEĞERLENDİRMELER

Kamu İdarelerince Hazırlanacak Faaliyet Raporları Hakkında Yönetmelik gereği mali bilgiler ile performans bilgileri aşağıda verilmiştir.

A- Mali Bilgiler

Meslek Yüksekokulumuzun İkinci Öğretimden elde edilen öğrenci harçları dışında geliri yoktur. Bu gelirin %63'ü 09.4.1.07 İkinci Öğretim Gelirleri ile Yürütülecek Hizmetler fonksiyonel kodu altında bütçemize ödenek olarak kaydedilmektedir.

1- Bütçe Uygulama Sonuçları

2018 yılı bütçe başlangıç ödenekleri ile gerçekleşme toplamının karşılaştırıldığı tablo aşağıdadır.

1.1- Bütçe Giderleri

GİDER TÜRÜ	2018 Bütçe Başlangıç Ödeneği (TL)	2018 Gerçekleşme Toplamı (TL)	Gerçekleşme Oranı (%)
01. Personel Giderleri	800.200	822.712	102,81
02. Sosyal Güvenlik Kurumlarına Devlet Primi Giderleri	103.300	109.827	106,32
03. Mal ve Hizmet Alım Giderleri	99.600	114.143	114,60
05. Cari Transferler			
06. Sermaye Giderleri			
BÜTÇE GİDERLERİ TOPLAMI	1.003.100	1.046.682	104,34

Bütçe hedef ve gerçekleştirmeleri ile meydana gelen sapmaların nedenleri;

2018 yılında enflasyondaki artışa bağlı olarak memur maaşlarına beklenenin üstünde zam yapılması nedeniyle Personel Giderleri ile Sosyal Güvenlik Kurumlarına Devlet Primi Giderleri kalemlerinde gerçekleşme %100'ün üstünde olmuştur. Mal ve Hizmet Alım Giderleri kalemine yıl içinde gelir fazlası karşılığı ödenek kaydı yapılmış ve bu kalemden de gerçekleşme %100'ün oldukça üstünde olmuştur.

1.2- Bütçe Gelirleri

GELİR TÜRÜ	2018 Bütçe Tahmini (TL)	2018 Gerçekleşme Toplamı (TL)	Gerçekleşme Oranı (%)
03. Teşebbüs ve Mülkiyet Gelirleri			
04. Alınan Bağış ve Yardımlar			
05. Diğer Gelirler			
BÜTÇE GELİRLERİ TOPLAMI			

Bütçe hedef ve gerçekleştirmeleri ile meydana gelen sapmaların nedenleri;

2- Temel Mali Tablolara İlişkin Açıklamalar

3- Mali Denetim Sonuçları

2018 Yılında Üniversitemiz iç denetçileri tarafından yapılan iç denetim ile Sayıştay denetçileri tarafından yapılan dış denetimde Meslek Yüksekokulumuzca gerçekleştirilen ödemelerde kamu zararı bulunmamıştır.

4- Diğer Hususlar

Meslek Yüksekokulumuzun açıklanmasını gerekli gördüğü diğer konular söz konusu değildir.

B- Performans Bilgileri

Meslek yüksekokulumuzun fiziki mekânının daha iyi duruma getirilmesi amaçlı çalışmalarımıza devam edilmiş ve çevre görünümü bir kısım düzenlenmiştir. Bina çevresi parke taşı döşemesi yarım kalmış, spor tesisi alanı yapımına başlanılamamıştır. Ortak dersler internet üzerinden yapılan yayınlarla başarılı bir şekilde gerçekleştirilmiştir. Eğitim öğretim yılı olan 2018'de öğrenci alımı gerçekleştiren programlarda % 100'e yakın öğrenci doluluğu sağlanmıştır. Tapu ve Kadastro Programı öğrenci sayısını ve okulumuzun tercih sıralamasını olumlu yönde etkilemiştir. Açık olan Halkla İlişkiler ve Tanıtım Programı öğretim elemanı ihtiyacı giderilmediğinden dolayı öğrenci alımına başlanamamıştır.

1- Faaliyet ve Proje Bilgileri

Meslek yüksekokulumuzda 2018 yılı içerisinde birimimiz tarafından düzenlenen faaliyetler bulunmamaktadır. Bilimsel faaliyetler içinde birim akademik personeli tarafından gerçekleştirilen uluslararası/ulusal makaleler, uluslararası bildiriler, tamamlanan ve devam eden projeler yer almaktadır.

1.1- Faaliyet Bilgileri

Faaliyet Türü	Sayısı
Sempozyum ve Kongre	
Konferans	
Panel	
Seminer	
Açık Oturum	
Söyleşi	
Tiyatro	
Konser	
Sergi	
Turnuva	
Teknik Gezi	
Eğitim Semineri	
.....	
TOPLAM	

1.2- Yayınlarla İlgili Faaliyet Bilgileri

1.2.1- İndekslere Giren Hakemli Dergilerde Yapılan Yayınlar

Birim Adı	YAYIN TÜRÜ					TOPLAM
	Uluslararası Makale	Ulusal Makale	Uluslararası Bildiri	Ulusal Bildiri	Kitap	
Sivaslı MYO	8		7			15

1.3- Davalarla İlgili Faaliyet Bilgileri

Açılan Dava Sayısı	Kurum Lehine Sonuçlanan Dava Sayısı	Kurum Aleyhine Sonuçlanan Dava Sayısı	Devam Eden Dava Sayısı
1	1		

1.4- Üniversiteler Arasında Yapılan İkili Anlaşmalar

Üniversite Adı	Anlaşmanın İçeriği

1.5- Proje Bilgileri

1.5.1- Bilimsel Araştırma Projeleri

PROJELER	Önceki Yılda Devreden Proje	Yıl İçinde Eklenen Proje	TOPLAM PROJE	Yıl İçinde Tamamlanan Proje	TOPLAM ÖDENEK (TL)
DPT					
TÜBİTAK					
SAN-TEZ					
A.B.					
BAP	3		3	1	41800
DİĞER					
TOPLAM					

1.5.2- Ödüller

Ödül Sahibi	Ödülün Adı ve Konusu	Hangi Alanda Verildiği	Veriliş Tarihi	Ödülü Veren Kurum

1.5.3- Yatırım Projeleri

Proje Adı	AÇIKLAMA

2- Performans Sonuçları Tablosu

3- Performans Sonuçlarının Değerlendirilmesi

Birimimizde öğretim elemanı sayısı başına düşen bilimsel faaliyetler sayısı yetersiz kalmıştır. Bunun nedeni birimimizde görev yapan öğretim elemanlarının % 89'unun öğretim görevlisi olarak görev yapmaları ve birçoğunun özellikle doktora öğrenimine devam etmelerinden dolayı olduğu düşünülmektedir

4- Performans Bilgi Sisteminin Değerlendirilmesi

Meslek yüksekokulumuzda görevli akademik personel bilimsel faaliyetlerinin artırılması yönünde teşvik edilmeye çalışılmaktadır. Performans bilgi sisteminin geliştirilmesine yönelik birimimiz tarafından yürütülen çalışmalar mevcut değildir

5- Diğer Hususlar

Belirttiğimiz durumlar dışında birimizin performansı açısından gerekli görülen konular mevcut değildir

III- KURUMSAL KABİLİYET VE KAPASİTENİN DEĞERLENDİRİLMESİ

A- Üstünlükler

Yönetimin yeniliklere, değişime ve gelişmelere açık olması, akademik ve idari personelin öğrencilerimizin sorularını çözmede istekli oluşu, öğrenci ve öğretim elemanları arasındaki iletişim ortamının güçlü olması, meslek yüksekokulumuzda mevcut imkanlarla teknolojik imkanların sunulabiliyor olması eğitim-öğretim boyunca öğrenci memnuniyeti açısından önemlilik arz etmiştir. Mevcut programların özellikle sektörün ara eleman ihtiyaçları göz önüne alınarak belirlenmiş olması ve talep gören programlar olması öğrenci doluluk oranlarında önemlilik arz etmiştir.

B- Zayıflıklar

Birim hizmetlerinin aksatılmadan yürütülebilmesi için gerekli olan yeterli sayıda ve yetkinlikte idari personel ihtiyacı karşılanamamış, ancak mevcut personelin gayretleriyle hizmetler yürütülmeye çalışılmaktadır. Personelin çalışma ortamı mevcut imkanlarla yeteri kadar geliştirilmiştir. Öğretim elemanı gereksinimi için üniversitelere verilen kadroların yetersiz olması sebebiyle yeni bölümler açma konusunda zorluklar yaşanmaktadır. Öğretim elemanı başına düşen yayın sayısını artırma çalışmaları devam etmektedir.

Öğrencilerimizin sosyal alanlardan yararlanma imkanlarının azlığı nedeniyle meslek yüksekokulumuz bahçesine spor tesisi yapılması için gerekli çalışmaların hızlandırılması amaçlanmaktadır. Yine öğrencilerin barınma imkanlarının nispeten yetersiz olması nedeniyle öğrenci yurdu açılabilmesi için girişimlerde bulunulmuş, ancak ilerleme kaydedilememiş bunun üzerine birtakım görüşmeler sayesinde ilçede öğrenci apartları kısmen de olsa faaliyete geçmiştir.

C- Değerlendirme

Özellikle Mimarlık ve Şehir Planlama Bölümü, Tapu ve Kadastro Programında akademik personelin olmayışı eğitim ve öğretimin devam etmesinde zorluklar yaşanmasına sebep olmaktadır. Bunun sonucu iş gücü hacminin artmasına ve dışarıdan görevlendirme yapılmasına neden olmaktadır. Akademik personel sayısının yetersiz olması yeni bölüm ve programlara öğrenci alımını önlemektedir. Yeni programlara öğrenci alınmayınca yaklaşık 550 adet oturaklı eğitim verme olanağı olan meslek yüksekokulumuz kapasitesinin altında sayıda öğrenciye eğitim ve öğretim hizmeti sunmaktadır. Akademik personel sayısının artırılması için gerekli tedbirlerin alınması gerekmektedir.

Sivaslı ilçesinde öğrencinin barınma problemi büyük sorun teşkil etmekle birlikte, mevcut programları tercih eden ya da kayıt yaptıran öğrencilerde zaman zaman önemli kayıplar yaşanmaktadır. Bu sorunun aşılabilmesi için ilçede öğrenci yurdu açılması planmaktadır.

IV- ÖNERİ VE TEDBİRLER

Meslek yüksekokulumuzda 2018 yılında gerçekleştirmeyi planladığımız hedeflerimizin gerçekleşmemesinin en önemli sebeplerinden birisi bütçe sıkıntısıdır ve 2019 yılında da bütçe sıkıntısının yaşanacağı beklenmektedir. Bu nedenle yerel yönetimlerden destek alma yoluna gidilecektir.

İhtiyaç duyulan idari personel temini üniversite yönetimine, öğretim elemanı ihtiyacı temini ise Yükseköğretim Kurumuna bağlıdır. İdari personel ihtiyacı giderilmediği sürece mevcut idari personel ile hizmete devam edilecek, öğretim elemanı talebi giderilmediği takdirde ise eğitim-öğretime dışarıdan görevlendirilen akademik personel ile devam edilecektir.

Bitkisel ve Hayvansal Üretim Bölümü, Bitki Koruma Programı tercihi ve kaydı ile beraber doluluk oranlarında sıkıntı yaşanmaktadır. Bu nedenle, 2019 yılında öğrencilere burs verilmesi konusunda çalışmalar yapılacaktır. Sivaslı ilçesinin küçük bir yerleşim yeri olmasından dolayı mevcut kaynağın sağlanamaması konusunda tedirginlikler yaşanmaktadır.